



MAAELUMINISTEERIUM



Euroopa Maaelu Arengu
Põllumajandusfond:
Euroopa investeringud
maapiirkondadesse

Inimtoiduks mittesobiva toidu kasutamine söödaks

Toiduohutuse õigusaktid

17.10.2018 ja 18.10.2018

Tallinn ja Tartu

Eda Ernes

Maaeluministeerium

Õigusmõisted

Toit - töödeldud, osaliselt töödeldud või töötlemata aine või toode, mis on mõeldud inimestele tarvitamiseks või mille puhul põhjendatult eeldatakse, et seda tarvitavad inimesed.

Sööt - töödeldud, osaliselt töödeldud või töötlemata aine või toode, kaasa arvatud lisaained, mis on mõeldud loomade söötmiseks.

Inimtoiduks mittesobiv toit - toit, mis vastavuses ELi seadusega toodeti inimestele tarbimiseks, kuid mis ei ole enam inimtoiduks ette nähtud.

Endine toit - toit (v.a toidujäätmed), mis on valmistatud inimtarbimiseks kooskõlas kõigi ELi toidualaste normidega, kuid mis ei ole enam inimtoiduks ette nähtud kas praktilistel või logistilistel põhjustel või seoses tootmis-, pakendamis- või muude vigadega ning mis ei põhjusta söödana kasutamise korral mingeid terviseohte.

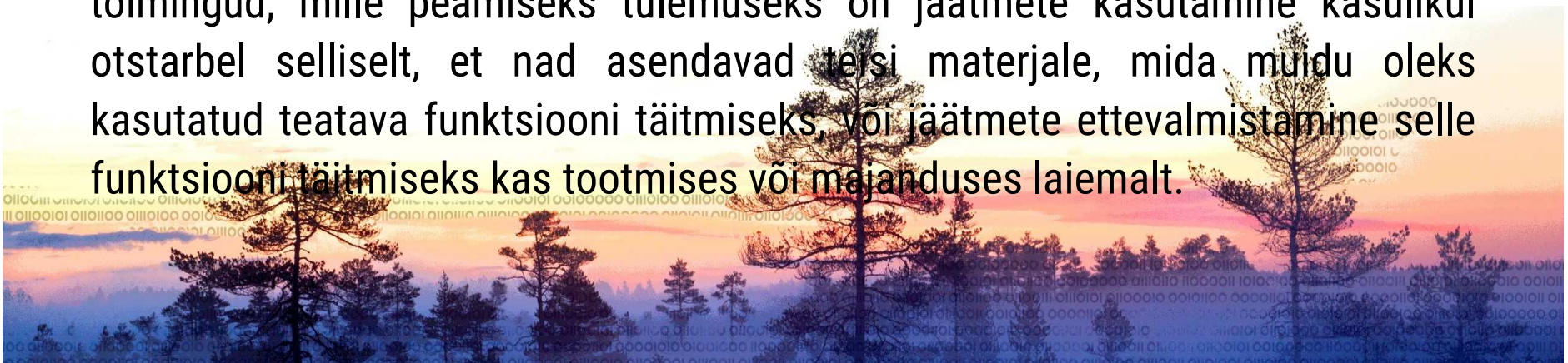


Õigusmõisted

Jäätmed - mis tahes ained või esemed, mille valdaja ära viskab, kavatseb ära visata või on kohustatud ära viskama“. Keskse tähtsusega termini „**ära viskama**“ selgitus:

- ❖ ära viskamine hõlmab nii jäätmete taaskasutamist kui ka kõrvaldamist. See ei tähenda siiski, et iga taaskasutatav/kõrvaldatav aine on iseenesest jääde;
- ❖ ära võib visata nii positiivse, neutraalse kui ka negatiivse kaubandusliku väärtusega aine;
- ❖ äraviskamine võib olla õiguslik nõue, omaniku tahtlik otsus või tahtmatu;
- ❖ materjali säilitamise koht ei mõjuta selle klassifitseerimist jäätmeteks.

Taaskasutamine on jäätmete raamdirektiivis määratletud kui mis tahes toimingud, mille peamiseks tulemuseks on jäätmete kasutamine kasulikult otstarbel selliselt, et nad asendavad teisi materjale, mida muidu oleks kasutatud teatava funktsiooni täitmiseks, või jäätmete ettevalmistamine selle funktsiooni täitmiseks kas tootmises või majanduses laiemalt.



Suuniste kohaldamisala

Hõlmab:

- ❖ toidutootmise protsessis saadud tooteid (tarnivad toidutootjad)
- ❖ turule viidud toitu, pakendatud või pakendamata (tarnivad toidu hulgi- ja jaemüüjad).

Ei hõlma

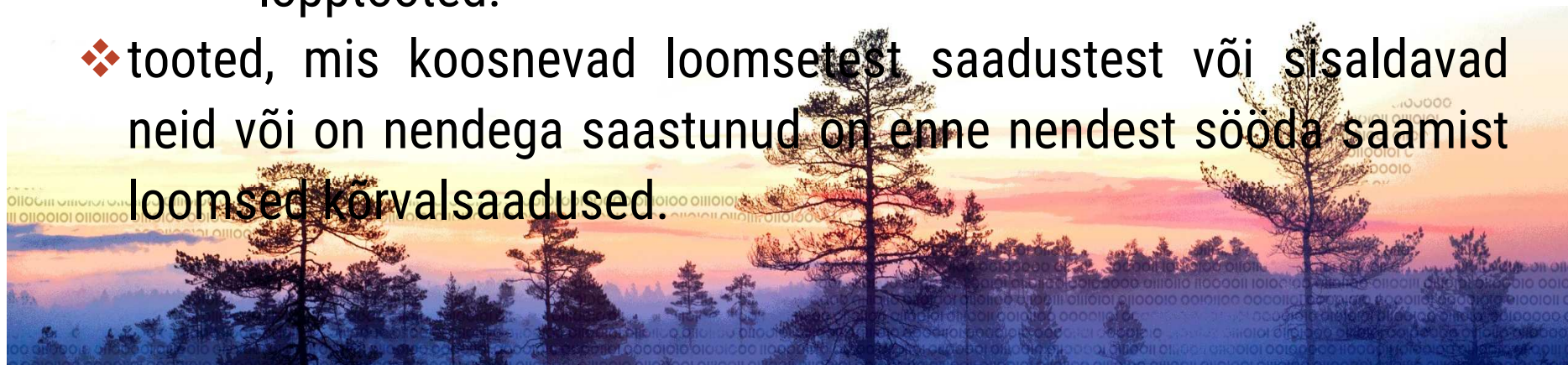
- ❖ toidu lisaaineid, toiduensüüme ning toidu lõhna- ja maitseaineid;
- ❖ toidulisandeid;
- ❖ toidujäätmeid



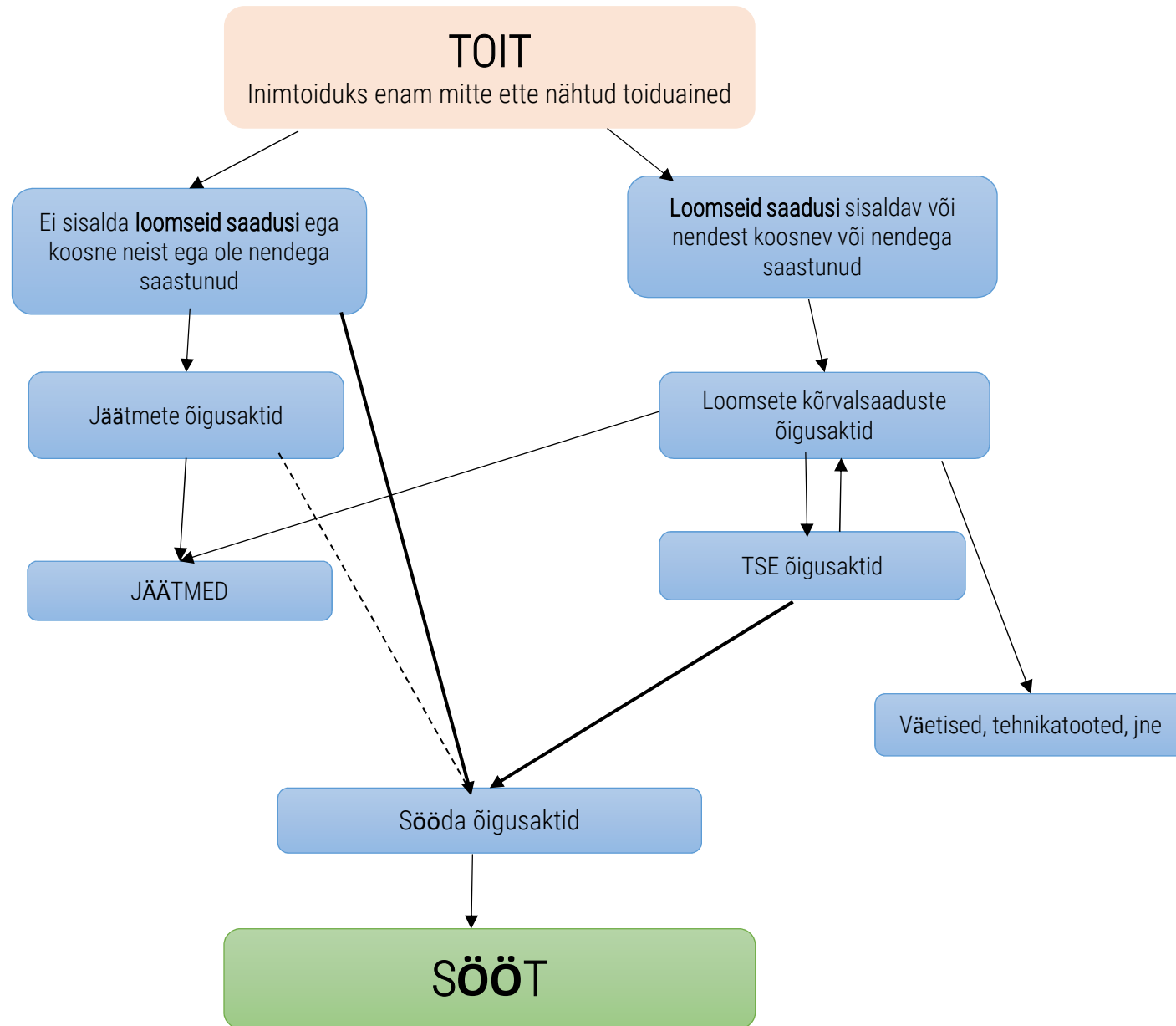
TOIT → SÖÖT

Inimtoiduks mittesobivad toiduained:

- ❖ tooted, mis ei koosne ega sisalda loomseid saadusi ega ole nendega saastunud; neist mitteloomset päritolu toodetest võib saada:
 - ✓ sööta, kui need on toidu tootmisprotsessis tekkinud kõrvalsaadused;
 - ✓ (enne sööda saamist) jäätmete raamdirektiivi tähenduses ja selle kohaldamisalasse kuuluvaid jäätmeid, kui need on lõpptooted.
- ❖ tooted, mis koosnevad loomsetest saadustest või sisaldavad neid või on nendega saastunud on enne nendest sööda saamist loomsed kõrvalsaadused.



TOIT → SÖÖT



----- eritingimused

Toit, mis ei sisalda loomseid saadusi ega ole enam ette nähtud inimtoiduks

❖ toidu tootmisprotsessis tekkinud saadused, välja arvatud lõppsaadused, nt:

- ✓ päevalilleseemnete purustamisel tekivad päevalilleseemnekoogid;
- ✓ suhkru tootmisel tekib suhkrupeedi melass;
- ✓ loomseid saadusi mittesisaldavate pagari- ja kondiitritoodete tootmisel tekivad pagari- ja pastatööstuse kõrvalsaadused.

❖ valmistoiduained tootmisettevõtte ning hulgi- või jaemüügiettevõtte tasandil:

- ✓ valmistoiduained, nt suhkur, päevalilleõli, purunenud või deformeerunud küpsised;
- ✓ turule viidud ning hulgi- ja jaemüügiettevõttesse tarnitud toit, nt pagariärisse või supermarketisse tarnitud leib



Toit, mis sisaldab loomseid saadusi ning ei ole enam ette nähtud inimtoiduks

Toitu, mis koosneb loomsetest saadustest, sisaldab neid või on nendega saastunud, **ei tohi** kohe kasutada sööda valmistamiseks. Loomsete kõrvalsaaduste määruse kohaselt on inimtoiduks mittesobiv toit:

- ✓ nn äravisatav toit (loomne toit, mis ei ole enam ette nähtud inimtoiduks kas ärilistel kaalutlustel, tootmis- või pakendamisdefektide või muude puuduste tõttu ja
- ✓ toidujäätmed.



Toit, mis sisaldab loomseid saadusi ning ei ole enam ette nähtud inimtoiduks

Kuna loomse materjali miinimumsisaldust ei ole määratud, kuulub kogu toit, mis koosneb loomsetest saadustest, sisaldab neid või on nendega saastunud, loomsete kõrvalsaaduste suhtes kehtivate õigusaktide kohaldamisalasse.



Inimtoiduks enam mitte ette nähtud ja loomsetest saadustest koosnev, neid sisaldav või nendega saastunud toit (1):	Võib kasutada ilma täiendava töötlemiseta lemmikloomatoidu või karusloomade sööda tootmiseks:	Tuleb täiendavalt töödelda vastavalt loomseid kõrvalsaadusi käsitlevatele õigusaktidele, et kasutada muude põllumajandusloomade kui karusloomade söödana:	Lubatud kasutada järgmiste loomade söödana:
piim, piimapõhised tooted ja piimasaadused (2) munad ja munatooted(2) mesi(2) sulatatud rasvad(3) mittemäletsejalistelt saadud želatiin/kollageen(2)	JAH	EI	KÕIK LOOMAD
piim, piimapõhised tooted ja piimasaadused (3) munad ja munatooted(3) mesi(3) sulatatud rasvad(3) mittemäletsejalistelt saadud želatiin/kollageen(3)	EI	JAH	KÕIK LOOMAD
Kala või kalatooted	EI	JAH	MITTEMÄLETSEJALISED PÕLLUMAJANDUSLOOMAD, sh vesiviljelusloomad, lemmikloomad ja karusloomad
Mittemäletsejalistelt saadud liha	JAH	JAH	Vesiviljelusloomad, lemmikloomad ja karusloomad
Mittemäletsejalistelt saadud liha- ja veretooted	JAH, teatavatel tingimustel	JAH	Vesiviljelusloomad, lemmikloomad ja karusloomad
Mäletsejalistelt saadud želatiin, kollageen või liha	JAH	EI KOHALDATA	Lemmikloomad ja karusloomad
Mäletsejalistelt saadud lihatooted	EI	EI KOHALDATA	Lemmikloomad ja karusloomad

- (1) Kui äravisatav toit sisaldab tabelis märgitud mitmesugustesse kategooriatesse kuuluvaid loomseid tooteid või on nendega saastatud, kohaldatakse rangemaid eeskirju (2) tingimusel, et loomne materjal on pärit EList ja on läbinud toiduhügieeni õigusaktide kohase töötlemise
(3) kui loomset materjali EI ole töödeldud (nt munad, toorpiim, mesi, tooreid mune sisaldav tiramisü jne) või kui see on pärit kolmandatest riikidest.

Ettevõtte teatamiskohustusest

Mitteloomset toitu söödaahelasse tarnivad toidukäitlejad:

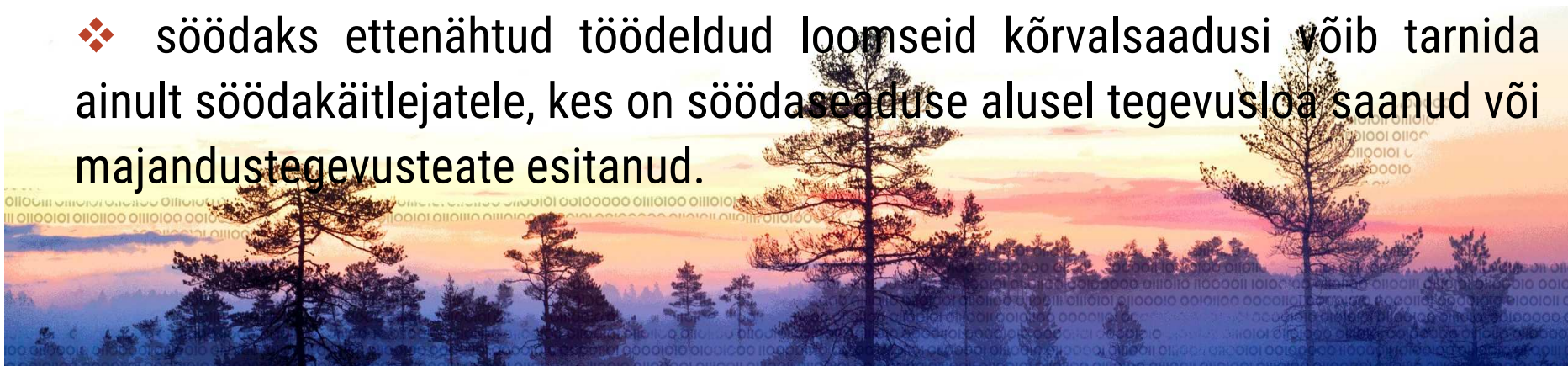
- ❖ peavad üldjuhul teatama oma tegevusest kui sööda käitlejad;
- ❖ teatama ei pea toidu jaemüüjad, kui nad tarnivad asjaomased tooted **toiduna** söödakäitlejale, kes selle söödaks töötleb.



Ettevõtte teatamiskohustusest

Toidu puhul, mis koosneb loomsetest saadustest, sisaldab neid või on nendega saastunud:

- ❖ sellist toitu ei tohi kasutada vahetult sööda valmistamiseks, vaid seda tuleb alati kõigepealt käidelda vastavalt loomsete kõrvalsaaduste määrusele;
- ❖ käitlejal, kes tegeleb mis tahes etapis loomsete kõrvalsaaduste ja nendest saadud toodete tootmise, transpordi, käitlemise, töötlemise, ladustamise, turuleviimise, turustamise, kasutamise või kõrvaldamisega, peab olema esitanud majandustegevusteate või saanud tegevusloa loomatauditõrje seaduse alusel;
- ❖ söödaks ettenähtud töödeldud loomseid kõrvalsaadusi võib tarnida ainult söödakäitlejatele, kes on söödaseaduse alusel tegevusloa saanud või majandustegevusteate esitanud.



KOMISJONI TEATIS (2018/C 133/02)

Inimtoiduks enam mitte ette nähtud toidu söödana kasutamise suunised:

[https://eur-lex.europa.eu/legal-content/ET/TXT/PDF/?uri=CELEX:52018XC0416\(01\)&from=ET](https://eur-lex.europa.eu/legal-content/ET/TXT/PDF/?uri=CELEX:52018XC0416(01)&from=ET)





MAAELUMINISTEERIUM

Eda Ernes

eda.ernes@agri.ee

+372 6256126

