

Toidu märgistamise valdkonna uued algatused

ANNELI TUVIKE

MAAELUMINISTEERIUM

TOIDUOHUTUSE OSAKOND

14.05.2021



Euroopa Maaelu Arengu
Põllumajandusfond:
Euroopa investeeringud
maapiirkondadesse

Euroopa Komisjoni strateegia „Talustaldrikule“ 20.05.2020

Eesmärk: õiglase, tervist toetava ja keskkonnahoidliku toidusüsteemi edendamine



Märgistamise valdkonna uued algatused

- ❑ EL ülene toidupakendi esikülje toitumisalase teabe esitamise süsteem (*inglise keelne lühend FOP*)
- ❑ Toitumis- ja tervisealaste väidete kasutamise piiramine
- ❑ Kohustuslik tooraine päritolu esitamine
- ❑ Säilimisaja märgistuse nõuete ülevaatamine

Panustavad eelkõige strateegia „Talust taldrikule“ eesmärki – edendada toidu kestlikku tarbimist sh üleminekut tervist toetavale toitumisele

Üleminek toidu kestlikule tarbimisele

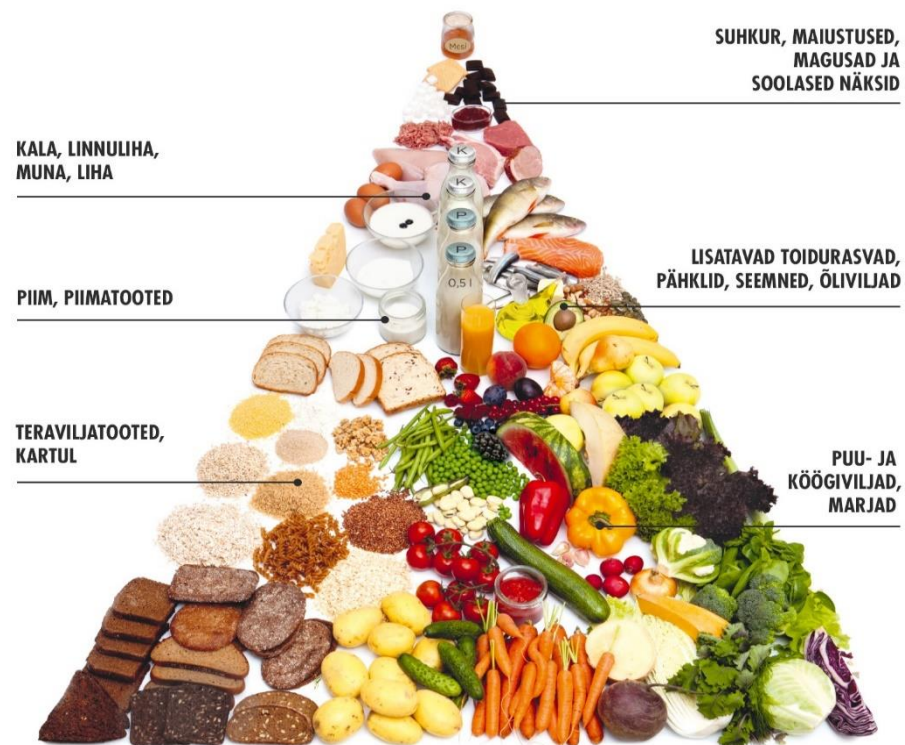
Probleemid:

- üle poole täiskasvanud EL elanikkonnast on ülemäärase kehakaaluga, mis põhjustab toitumisega seotud haiguste laialdast levikut ja sellega seotud suuri tervishoiukulusid
- 20% toodetavast toidust raisatakse ning kuni 10% toiduraiskamisest on tingitud säilimisaja märgistuse valesti mõistmisest nii tavatarbijate kui toidukäitlejate poolt.



TOIDUPÜRAMIID

SOOVITUSLIK EESTI ELANIKU NÄDALA TOIDULAUD



Nädala näitlikud toidukogused 2000 kcal energiavajaduse korral

RAHVASTIKU TOITUMISE UURING:

TEGELIK EESTI ELANIKU NÄDALA TOIDULAUD



Keskmiselt 2000 kcal tarbinud inimese nädalane toidukogus

Üleminek toidu kestlikule tarbimisele

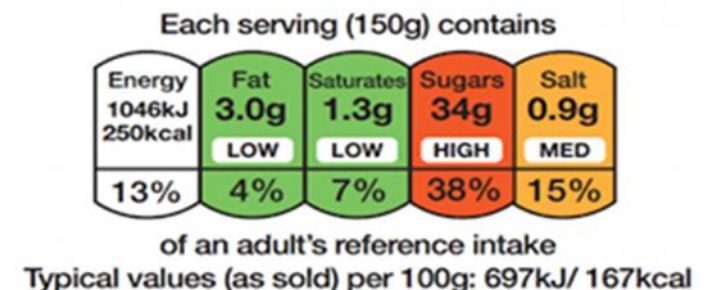
Eesmärgid:

- pöörata 2030. aastaks ELs ülekaalulisuse ja rasvumise määr langusesse – üleminek taimsemale toitumisele, s.t süüa vähem liha ja lihatooteid ning rohkem puu- ja köögivilju
- vähendada 2030. aastaks toidujäätmeid inimese kohta poole võrra nii jaemüügi kui ka tarbija tasandil

EL ülene toidupakendi esikülje toitumisalase teabe esitamise süsteem (FOP)

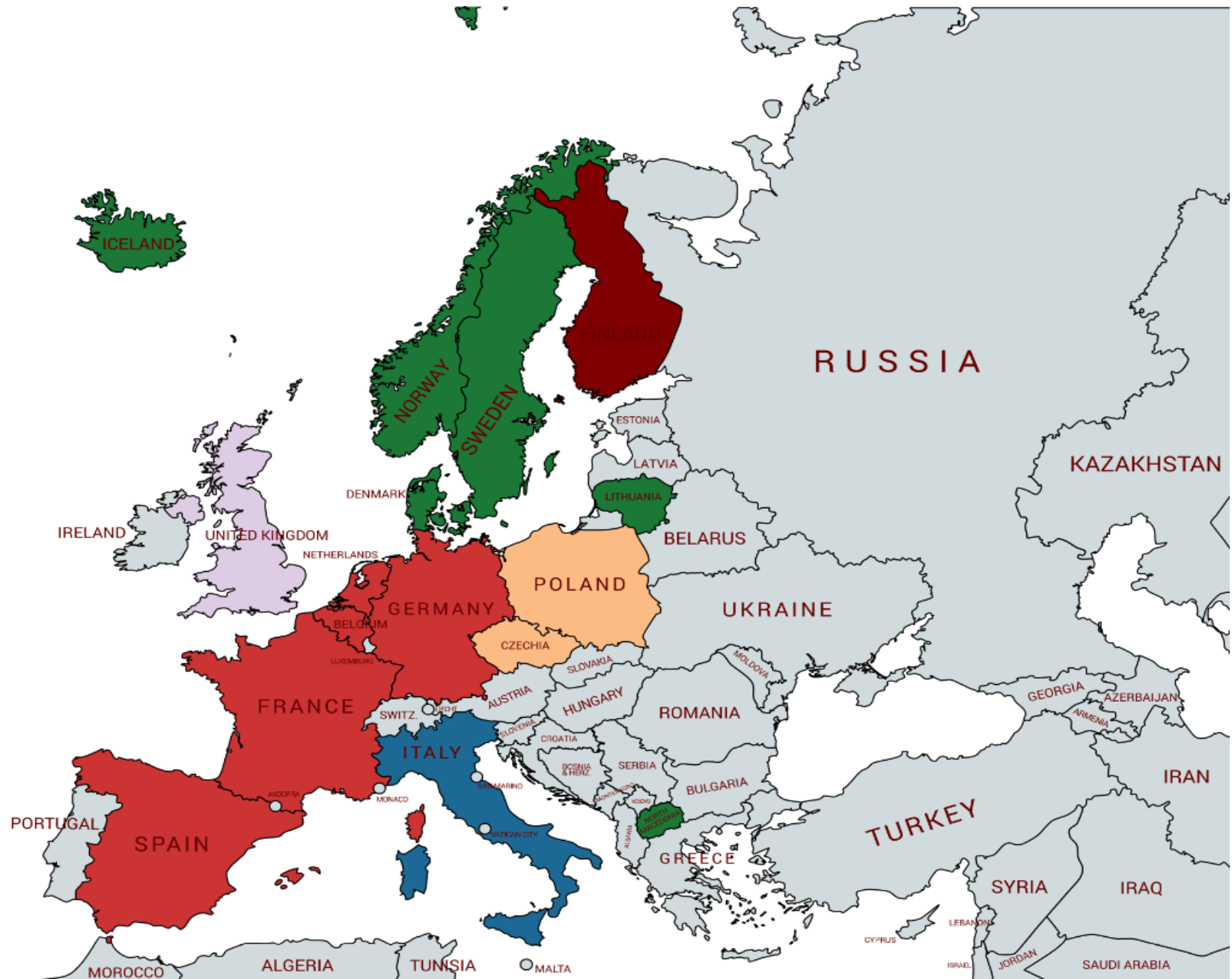
- hetkel kohustus esitada toitumisalane teave – energia, rasva, küllastunud rasva, süsivesikute, suhkrute, valgu ja soola sisaldus.
- võimalus korrata toitumisalast teave pakendi esiküljel, nt graafiliselt
- komisjoni ettepanek ühtlustada EL-s **toitumisalase teabe esitamise pakendi esiküljel (FOP märgisüsteem)**, et tarbijatel oleks võimalik teha terviseteadlikke toiduvalikuid

Toitumisalane teave	100 g/100 ml kohta
Energiasisaldus	kJ/kcal
Rasvad	g
millest küllastunud rasvhapped	g
Süsivesikud	g
millest suhkrud	g
Valgud	g
Sool	g



Märgisüsteemid

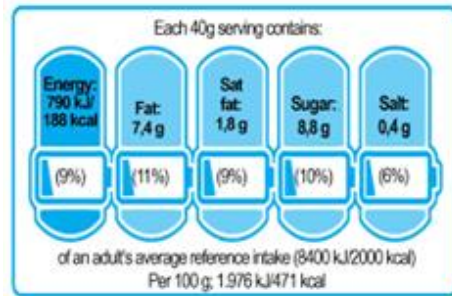
- Nutriscore
- Battery
- Sinine linnuke
- Südame märk
- Keyhole
- Traffic Light



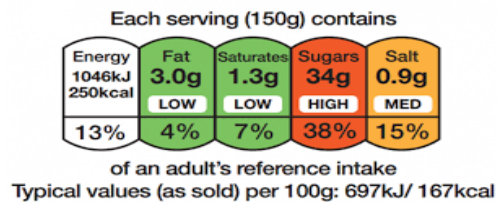
FOP-i märgisüsteemide liigid

Toitainepõhised süsteemid

Summaarsed süsteemid



Numbriline
toitained portsjonis +
% RI-st
(nt IT patarei süsteem)



**Numbriline +
Värviga hinnang**
toitained portsjonis + % RI-st +
värvid (nt valgusfoor)

Positiivne indikaator
toit vastab selles toidugrupis
kehtestatud kriteeriumitele
(nt Lukuauk)



Hindav skeem
värvid, mis näitavad toitainete
summaarset skoori
(nt Nutriscore)



Euroopa Komisjoni raport (20.05.2020)

FOP märgisüsteemid:

□ aitavad tarbijatel teha **tervist toetavamaid** toiduvalikuid

FOP-de ning tarbijate **toitumise ja tervise vaheliste** seoste osas näitavad modelleerivad uuringud positiivset mõju



□ paremini saadakse FOP-dest aru, kui on kasutatud **värve** ja kui neid kombineeritakse **summaarse hinnanguga** toidu kogu toitainelise koostise kohta

□ FOP-de mõju suureneb, kui neile tehakse juurde **teadlikkuse tõstmise** kampaaniaid

□ hindav FOP võib kaasa aidata **toidu reformuleerimisele**

□ FOP mõjutab tarbijaid eelistama tootjaid/jaekette, kes seda kasutavad, kuna neid peetakse enam **läbipaistvateks ja hoolivateks**

Liikmesriikide seisukohad

DE eesistuja järeldused – liikmesriikide arvamuste ühisosa

- ❑ FOP-süsteem peab olema teaduspõhine
- ❑ ei tohi olla tarbijat eksitav seoses toidu toiteväärtuse ja mõjuga tervisele
- ❑ peab olema kooskõlas üldiste toitumissoovitustega ning võtma arvesse ka riiklike spetsiifikaid
- ❑ FOP-süsteem peab olema loodud erinevate osapooltega konsulteerides
- ❑ tehniliselt teostatav ja kontrollitav
- ❑ kergesti nähtav ja mõistetav kõikidele tarbijagruppidele
- ❑ oluline laialdane teavitustöö

Euroopa Komisjoni mõjuhinna

- Euroopa Komisjon koostab mõjuhinna, analüüsid nt:
 - kirjeldav või hindav süsteem
 - värvidega või mitte
 - kohustuslik või vabatahtlik
 - erandite kehtestamine, nt traditsioonilised toidud, ühest koostisosast toidud
- Euroopa Komisjon on palunud Euroopa Toiduohutusametilt (EFSA) teaduslikku sisendit (tähtajaga märts 2022)
- Jätkuvad arutelud liikmesriikide ja huvigruppidega
- Eelnõu ettepanek IV kvartal 2022

Euroopa Komisjoni avalik konsultatsioon

□ Äriliidud ja ettevõtted:

- toetavad harmoniseeritud vabatahtlikku portsjonil põhinevat FOP-süsteemi
- erinevad vaated, kas hindav või mittehindav/numbriline märgisüsteem
- hindamisse soovitakse lisada töötlemise astet, täisteravilja sisaldust jm

□ Rahvatervise ja tarbija organisatsioonid:

- toetavad kohustuslikku FOP-süsteemi, mis baseerub 100 g/ml
- toetavad hindavat värvidega süsteemi
- erandid peavad põhinema teadusel

Euroopa Komisjoni avalik konsultatsioon

□ Teadlased, sh toitumisteadlased:

- toetavad harmoniseeritud kohustuslikku süsteemi
- eelistavad hindavat värvidega süsteemi

□ Kodanikud:

- toetavad harmoniseeritud kohustuslikku süsteemi
- toetavad erinevat tüüpi süsteeme

Toitumis- ja tervisealaste väidete kasutamise piiramine



Sciencemeetsfood.org

- ❑ tervist toetava toidukeskkonna loomisel on oluline osa toidu koostise reformuleerimisel tervist toetavamaks - soola, suhkrute ja küllastunud rasvhapete järkjärguline vähendamine toidus.
- ❑ komisjoni ettepanek kehtestada **toitainelise koostise põhijooned** ehk piirmäärad, mille ületamisel oleks toitumis- ja tervisealased väited piiratud või keelatud.
- ❑ eesmärk: vältida olukorda, kus toitumis- ja tervisealaste väidete kasutamine varjaks toidu üldist toiteväärtust, mis võib tarbijaid tervislike valikute tegemisel eksitada.

LR-de seisukohad

DE eesistuja järeldused – liikmesriikide arvamuste ühisosa

- leitakse, et ühtsete toitaineliste põhijoonte kehtestamine toetaks strateegia eesmärkide saavutamist
- toitainelised põhijooned peavad tuginema teaduslikel andmetel
- tarbijad ei tohi olla eksitatud
- üldiselt leiti, et ühed toitainelised põhijooned erinevate eesmärkide (FOP, väited) jaoks oleks praktiline
- leiti, et erandeid peaks olema võimalikult vähe (nt eritoidud, toidulisandid, töötlemata toidud)

Euroopa Komisjoni mõjuhinna

- Euroopa Komisjon koostab mõjuhinna (tähtajaga 2021), analüüsid nt:
 - kas ühe toitaineliste põhijoonte süsteemi loomine on piisav või on vajalik luua erinevatele toidugruppidele erinevad süsteemid
 - erandid
- Jätkuvad arutelud liikmesriikide ja huvigruppidega
- Eelnõu ettepanek IV kvartal 2022

Euroopa Komisjoni avalik konsultatsioon

□ Äriliidud ja ettevõtted:

- toetus vähestelt, vajalikud on eritingimused
- ei soovi traditsiooniliste toitude „karistamist“, mõned soovivad erandeid
- arvamused lahknevad, kas toitainelisi põhijooni ja FOP-süsteemi saab ühildada

Euroopa Komisjoni avalik konsultatsioon

□ Rahvatervise ja tarbija organisatsioonid:

- toetavad toitaineliste põhijoonte kehtestamist
- toetavad teaduspõhisust
- toetavad toitaineliste põhijoonte ja FOP kriteeriumite ühtsust

□ Teadlased, sh toitumisteadlased:

- toetatavad toitaineliste põhijoonte ja FOP kriteeriumite ühtsust

Kohustuslik tooraine päritolu esitamine



HETKEOLUKORD

Toote päritolu märkimine on kohustuslik:

- ❑ eksitamise puhul, eelkõige kui toidule lisatud teave või märgistus tervikuna viitaks teisele päritolule;

Põhikoostisosa päritolu on alates 1.04.2020 kohustuslik kui vabatahtlik päritoluteave eksitab (määrus 2018/775)

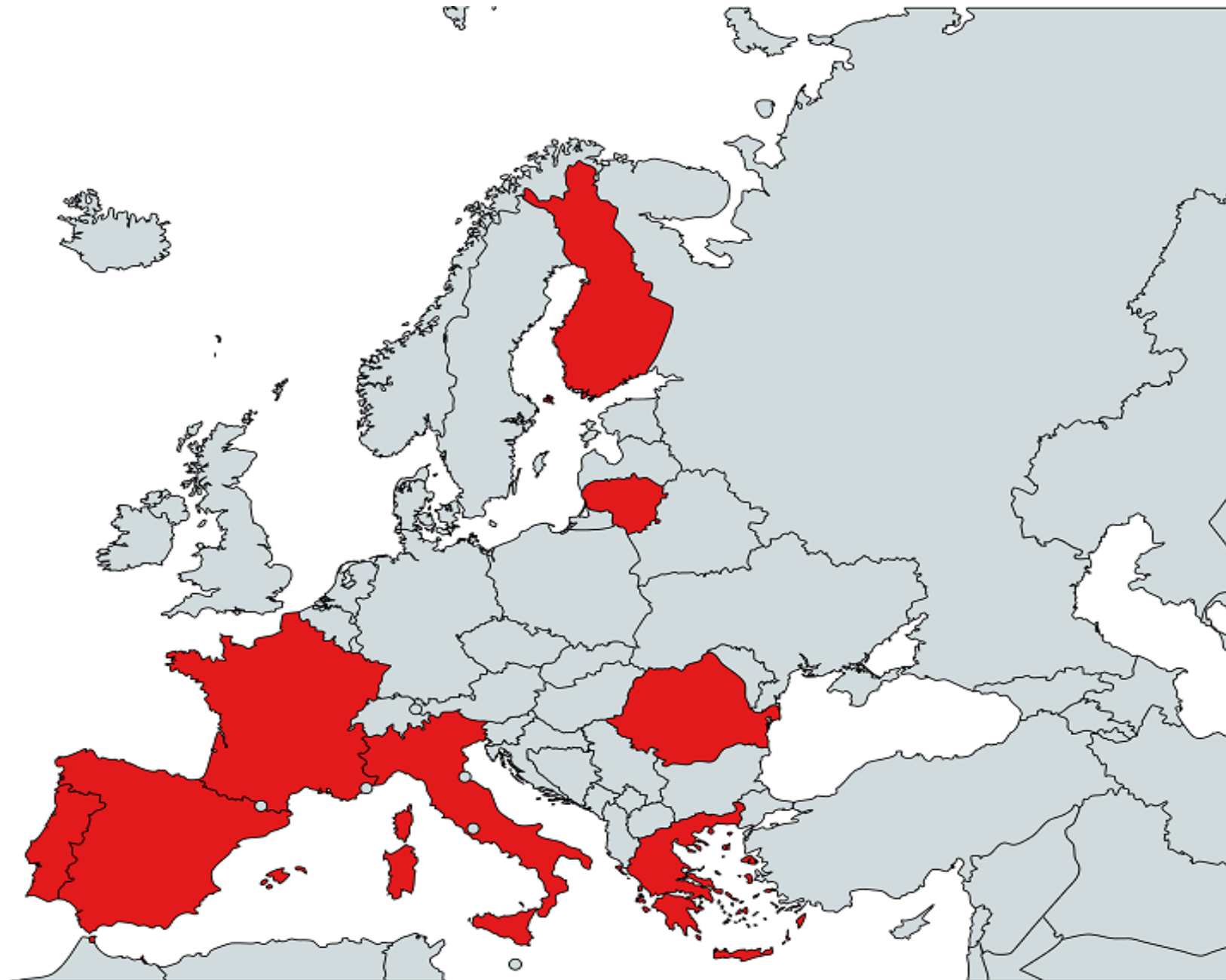
- ❑ teatud toidugruppidel:

veise-, sea-, lamba-, kitse- ja kodulinnuliha ning kala, mesi, oliiviõli, puu- ja köögiviljad ning mahetooted

Päritolu märgistamise hetkeolukord

- mitmed liikmesriigid on kehtestanud **riigisised** kohustuslikud päritolunõuded teatud toidugruppidele, eelkõige piimale, piimatoodete koostisosana kasutatavale piimale ja lihatoodete koostisosana kasutatavale lihale.
- riigisisel nõuetel on negatiivne mõju EL ühisturu toimimisele
- LR-de kogemused näitavad:
 - tarbijad tugevalt eelistavad kodumaist toodangut
 - meetme raskused ületatavad
 - märkimisväärset hinnatõusu ei ole kaasnenud

riiklikud nõuded



Created with mapchart.net

LR-de seisukohad

- ❑ Komisjoni ettepanek muuta teatud toidugruppide puhul **tooraine päritolu** märgistamine kohustuslikuks ja EL üleseks
- ❑ liikmesriigid on prioriteetsena toonud välja päritolumärgistuse laiendamise järgnevatele tootegruppidele:
 - piim;
 - piim kui koostisosa piimatoodetes;
 - liha;
 - liha kui koostisosa lihatoodetes.
- ❑ lisaks soovitakse täpsustada meesegudes kasutatava mee päritolu märgistamist



Euroopa Komisjoni mõjuhinnaang

- Päritolumärgistamise mõjude hindamisel arvestatakse järgmisi aspekte:
 - mõju EL ühisturule;
 - mõju tooraine tarnele;
 - kulusid ja tarbija valmisolekut maksta täiendava kulu eest;
 - võimalikke vastuolusid, mis võivad olla tarbija soovi ja ostukäitumise vahel;
 - keskkonna ja sotsiaalseid mõjusid.
- Jätkuvad arutelud liikmesriikide ja huvigruppidega
- Eelnõu ettepanek IV kvartal 2022

Euroopa Komisjoni avalik konsultatsioon

☐ Rahvatervise ja tarbijaorganisatsioonid:

- toetavad ühtlustatud kohustuslikku päritolumärgistust piirkondlikul või riiklikul tasandil

☐ Teadlased:

- toetavad kohustusliku päritolumärgistuse laiendamist

☐ Kodanikud:

- nõuavad selgeid päritolu märgistamise reegleid

Euroopa Komisjoni avalik konsultatsioon

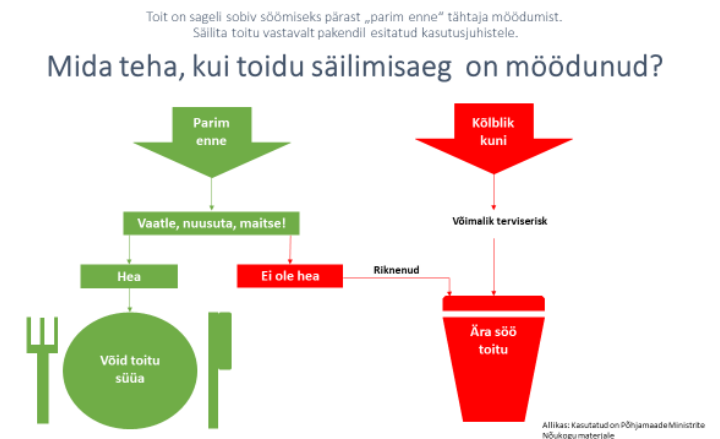
□ Äriliidud ja ettevõtted:

- üldine toetus säilitada vabatahtlik päritoluteabe esitamine
- Põllumajandusettevõtted toetavad päritoluteabe kohustuslikku laiendamist enamatele toidugruppidele
- enamik pooldab päritolumärgistamist ELi tasandil

Säilimisaja märgistuse nõuete ülevaatamine

- Komisjoni ettepanek vaadata läbi ELi nõuded **säilimisaja märgistuse** kohta („kõlblik kuni“ ja „parim enne“ kasutamine)
 - 1169/2011 X lisa toidud, mille puhul ei ole vaja märkida säilimisajaga
 - säilimisaja märgistuse EL juhend EFSA teadusliku sisendi põhjal

- Jätkuvad arutelud liikmesriikide ja huvigruppidega
- Eelnõu ettepanek IV kvartal 2022



EFSA teaduslik sisend

I osa

- juhendis sisalduv otsustepuu aitab toidukäitlejatel otsustada, millist säilimisaja märgistuse varianti konkreetse toidu jaoks kasutada („parim enne“ või „kõlblik kuni“).
- „Parim enne“ või „kõlblik kuni“ märgistuse kaalumisel tuleb arvesse võtta konkreetse toote omadusi ning töötlemis- ja säilitamistingimusi.
- Selgitatakse, millega peavad toidukäitlejad arvestama toidu säilimisaja määramisel, näiteks pakendi rikkumatusega ning toidu põhjendatult eeldatavate turustamis-, säilitamis- ja tarvitamistingimustega.

II osa

- käsitletakse tarbijale antavat teavet toidu säilitamistingimuste ja tarbimise kohta pärast pakendi avamist või toidu sulatamist.

Euroopa Komisjoni avalik konsultatsioon

□ Äriliidud ja ettevõtted:

- enamik toetavad seniste nõuete säilitamist („parim enne“, „kõlblik kuni“)
- toetavad selgemat teabe esitamist (täiendav tekst, visualiseerimine)
- fookus tuleks suunata tarbijate harimisele ja teavituskampaaniatele

□ Kodanikud:

- säilimisaja märgistamise väljendus- ja esitusviisi parendamine

Euroopa Komisjoni avalik konsultatsioon

□ Rahvatervise ja tarbija organisatsioonid:

- toetavad initsiatiivi
- vajalik tarbijauuringute läbiviimine, et mõista tarbijate arusaamu, kuna mõistmine on EL-is varieeruv
- mõni soovib asendada „parim enne“ märgistus valmistamise kuupäevaga

□ Teadlased:

- toetavad „parim enne“ märgistuse asendamist valmistamise kuupäevaga

Kokkuvõtteks

- ❑ Eesti toetab nimetatud algatusi.
 - ❑ Leiame, et need aitavad paremini saavutada strateegiaga „Talust taldrikule“ seatud eesmäärke – muuta toidusüsteemi kestlikumaks.
 - ❑ FOP ja väidete kasutamise piiramine teatud tingimustel aitab teiste tegevuste kõrval muuta toidukeskkonda tervist toetavamaks.
 - ❑ Päritolu ja säilimisaja nõuete ülevaatamine aitab muuta toidu tarbimist keskkonda hoidvamaks.
-
- ❑ 2021 KOM mõjuhinnangute koostamine
 - ❑ 2022 IV kv eelnõude ettepanekud
 - ❑ LR-de ja huvigruppide arutelud

Tänaan!

6256 213

anneli.tuvike@agri.ee